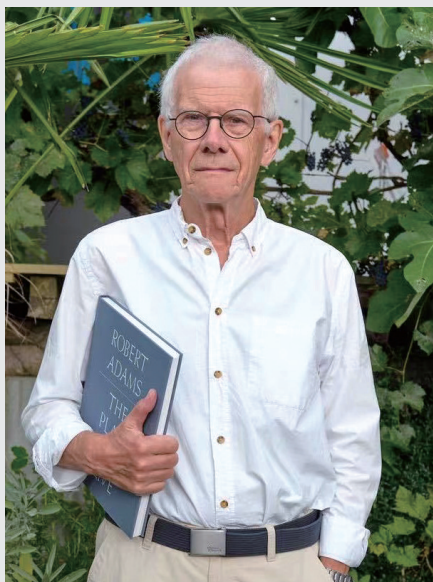


# 瑞士 Burgau 村保护与发展概述

## ——从农耕小村子到受保护的居住区村庄

The Case of Burgau: From Farm Hamlet to Protected Residential Village



### Matthias Wehrin

瑞士城市规划师，SIA瑞士工程师和建筑师协会、FSU瑞士规划师协会、SWB瑞士设计协会会员。前 Atelier 5 Architects and Planners 总规划师，前伯尔尼首都城市规划主管。自2001年独立以来，与 Atelier Wehrin 合作。1996年至2007年间，Matthias Wehrin 是昆明-苏黎世城市伙伴关系的成员。邮箱: atelier@wehrin.ch 网址: www.wehrin.ch。

### 高雪梅 Gao Xuemei, 翻译

云南省设计院集团有限公司，副总规划师，教授级高级工程师

**摘要:** Burgau 是瑞士圣加仑省的一个小村庄，最早于964年被提及，走过了从衰败到复兴的历程。该村庄是瑞士村庄在社会经济和结构转型方面的成功范例。从以农业为主的村成功转变为历史风景区的居住区的先决条件需要地方当局的强烈影响和省级当局对纪念碑保护的专业支持。当地居民的参与对所采取措施的接受起着决定性的作用。公众、行政部门和居民认为，受保护村庄的改造是成功的。时不时地，现在年轻的人口会在新设计的村庄广场上组织具有区域意义的活动。

**关键词:** 瑞士村庄 Burgau 转型成功 经验

Burgau 小村——犹如一首田园诗。村庄交通便利，拥有长长的主街，阳光下，晒得黝黑的木屋，一排排窗户整齐划一，每家酒窖各有各的故事。Burgau

村庄的老法院，其历史可以追溯到十七世纪到十九世纪，它是一座开放式的大厅，很特别的一座半木质结构建筑，在规划上注重隐私保护，与规划有序的主

街道形成一定角度。精心维护的花园里，三个村庄喷泉，涓涓流水；历史上遗留下来的谷仓，用新的木质建筑翻新，保留原有的风格。宛如明信片风光



图1 Burgau 处于更新阶段。在背景中，沿着历史轴线的主要建筑；在前景中，在东侧可以看到正在进行的改造。2014年的鸟瞰图





图2 从小河口看到的村庄西侧的居住区边缘

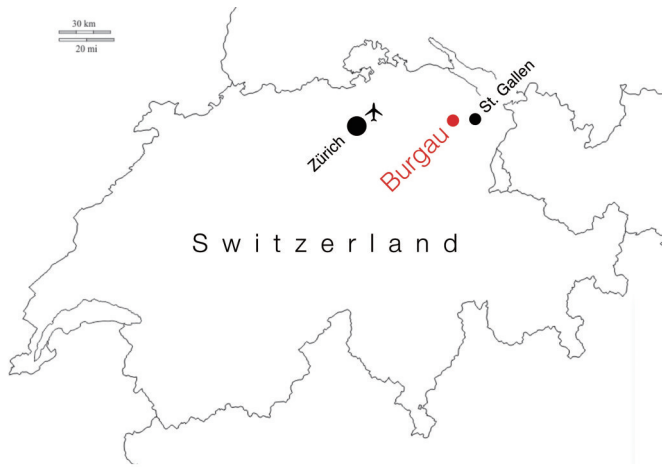


图3 布尔高被整合到瑞士城市网络范围内。前往圣加仑州中心，乘坐公共交通工具25分钟即可抵达，苏黎世国际机场大约一小时即可抵达



图4 1932年，在两条绕城道路建成后不久，Burgau位于一片田园风光的田里，鸟瞰图



图5 1700年左右的布尔高(左)和2022年布尔高的比较。近年来建造的新住宅楼被标记为红色。主要取代谷仓、马厩和奶酪奶牛场，以及一些过去未开发的土地

的木质小村庄，留住了时光，村庄的一边通向一个小山谷；另外一边，是一条喃喃自语的溪流，名叫吉润（Giren），安静充满充满生机的Burgau山，绵绵延伸通向Appenzell山麓。

Burgau是一个有数百年历史的瑞士小村庄，由木质材料建造，受到联邦政府保护。在保护历史古迹的同时，这里实现了广泛的社会、文化和经济复兴。数十年来，当局不断提升对木质村庄的认识，采取了一系列协调措施，在空间发展、历史保护和完善基础设施方面，保留了历史风貌。

### 1 Burgau的地理位置

该居住区属于圣加仑州（50万居民）的弗拉维尔市（10,000名居民）；在苏黎世都会区的影响范围内。距离苏黎世国际机场55 km，市中心60 km，到州政府所在地15 km。

### 2 历史背景

公元964年首次提到布尔高。这个

地方沿着一条古老的交通道路建设，附近有一条小河流过。从中世纪到现代的各个历史阶段，该地区经历了重大的政治和宗教动荡后，以今日之现状展现在世人面前。在1500年后的宗教改革（基于宗教的动荡）之后，还经历了1789年法国大革命，圣公国修道院权力等的影响。圣加仑州政府取代了当地封建统治

者，这极大地促进了政府行使权力和进行行政管理。1803年行政区划时，Burgau被安排到Flawil市，并归属于新成立的圣加仑州。直到1848年，现代瑞士的边境线业方才形成，就是大家在图3看见的现状。

### 3 地方特点

直到20世纪初，这个村庄一直成轴



图6 左边是一个非常罕见的15世纪布尔高早期建筑的例子。图片：来自维基百科。右边是布尔高村庄广场上的2号房子（见以下解释）。共同特点是木结构和一排排带有向上滑动百叶窗的窗户。Burgau的房屋顶层的阁楼窗户仍然有像15世纪那样的老旧小玻璃窗

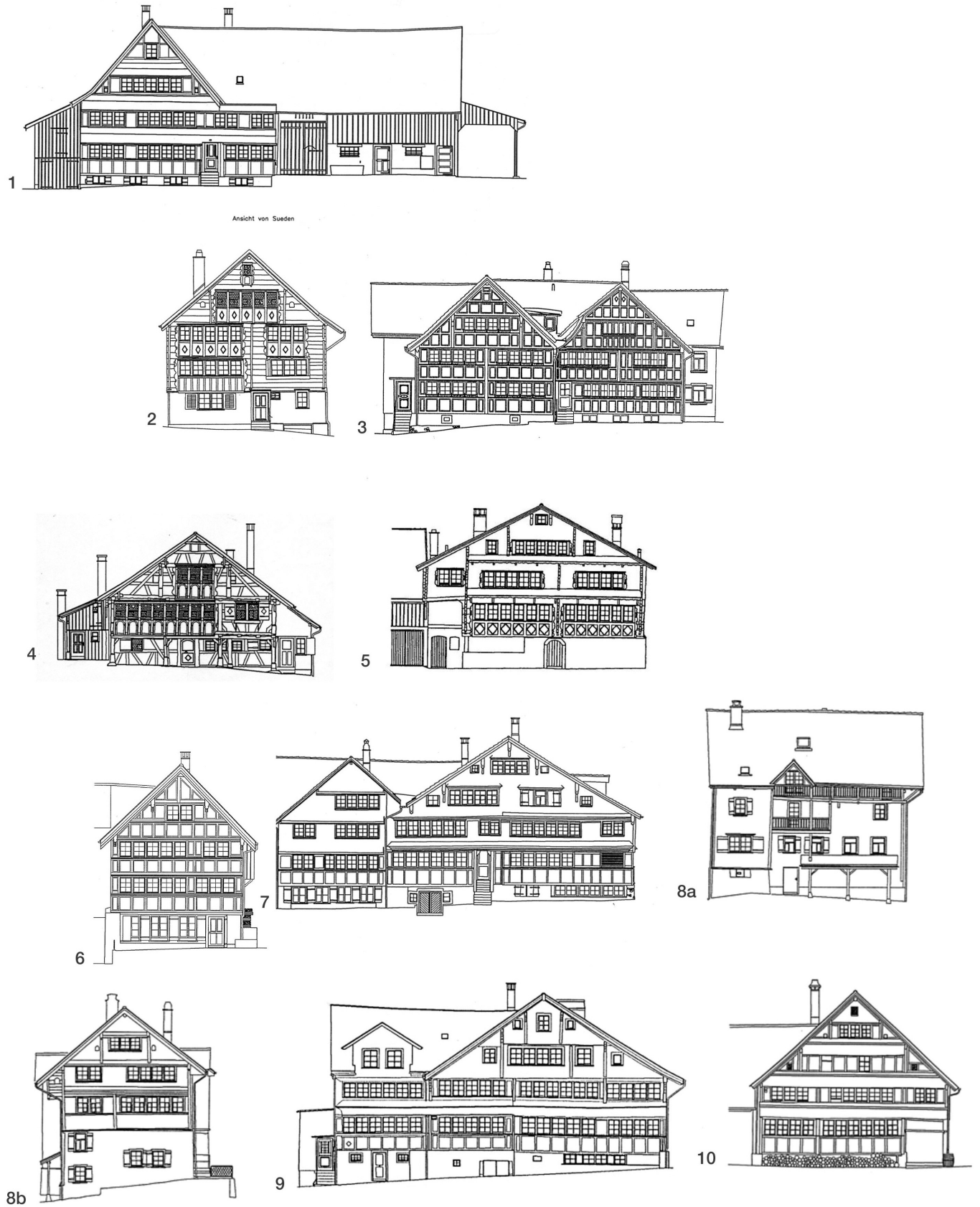


图7 该地有意义的建筑综览。资料来源：保护文化遗产的地方组织。该清单的想法是，在火灾或战争破坏的情况下，具有重建修复可能性。





图8 一楼详图



图9 村庄广场的原有主立面

对称布局。次级道路通向谷仓、马厩以及周围的田野和森林。1855年，新的圣加仑-苏黎世铁路线，切断了田野。20世纪初，为了应对日益繁忙的交通需求，修建了两条绕城道路。

今天这个村庄的特色建筑主要建于16世纪、17世纪和18世纪。他们用相对平坦的屋顶取代了早期、简陋和低矮的房子，屋顶的木质结构上面覆盖着石材瓦片。1700年左右开始的工业化，提供了越来越便宜的钉子，在大量使用钉子后，瓦片和后来的瓷砖都被稳稳地固定在建筑结构上，即使在更陡峭的屋顶上也是如此。为了得到更大空间，新的房屋面积更大，屋顶更陡峭。这种类型的屋顶，在阿尔卑斯山一带的丘地区，



图10 阁楼外部和内部立面视图

得以广泛应用，甚至在边境的邻国奥地利也是如此。房屋类型多种多样，因星座、重要性、风格和建筑商而异。有些房屋拥有独立的谷仓，有些房屋带有马厩。在布尔高，沿着主轴线布局的房屋创造了一个几乎像城市的空间密度。主

立面的方向朝向太阳，同时满足当地规划标准。

图6展示的是，当地一家纺织品生产房间。通常建在这些房屋的地下室。今天许多地方仍然存在的狭窄窗户，见证了这一点。入口通常在侧面，有时是



图11 村庄广场的主立面，重新设计的



图12 小村庄内，轴线上的法院。在这里，街道空间的城市特征非常明显。在前景中，2号房屋在右边被分开





图13 法院的会议室



图14 翻新后，立面的原有砌块结构，清晰可见。次级屋顶是新的。前景是一个村庄喷泉的照片

通过一个开放的、有盖的门廊。平面图相对简单，符合设计要求。一个特点是顶层的阁楼，它服务于宗教目的，也用于学校教育目的。

#### 4 地方特色建筑概述

当地的建筑物特点，具有谦虚、实用和很少的装饰元素。根据供应情况，使用木材。基本上是一个个封闭的框状木结构。其特点是巨大的木梁分层，这些木梁以悬臂的方式在角落互锁。地窖和部分一楼是用当地可用的石头建造的。

一个例外是法院（以下列表中的第4位），其代表性设计针对更大范围的区域，同时又具有典型的房屋风格。这座装饰华丽的半木结构建筑附着在8根橡树柱上，其基础是一栋老宅，具有当地特色的纪念碑式建筑物。

图7中展示的是，这些建筑的现状，大部分经过翻新修缮。

1) 图8示一栋大约1780年的农舍。每排窗户上方都有固定的小雨棚来保护窗子。侧门。附有马厩的谷仓。新

建庭院布置，屋前的花园，拥有景观小品，砾石路面。

2) 村庄广场上的民居，建于1701年。带有向上滑动百叶窗。过去，顶楼的阁楼通常作为聚会场所。新的瓷砖屋顶，同时也使用一些非常有特色的旧瓷砖，它们来自其他建筑物，重复使用。

3) 图10示一栋1770年建造的住宅，一侧附有谷仓和马厩。基本结构保持原状，立面是新的。

4) 法院的街道立面。1639年翻修，基于1632年建造的旧住宅楼之上。在街道空间中，非常具有代表性，并占据主导地位。对立面和内部，进行了保护性维修。

5) 一座1588年代的代表性建筑。窗户上是次级屋顶的立面，于2000年左右重建。目前保护中。

6) 一栋简单的民居，大约建于1780年，前面那张照片是谷仓。从街边拍的。

此处没有提供图片

7) 1780年左右的两栋建筑。直接位于规划右侧街道上的大房子，由两栋共同建造的房子组成。窗户上有部分小



图15 建筑物的冬季氛围和夏季装饰



图16 南立面和带有旧文字的东立面细节



图17 左侧的餐厅



图18 几乎保持原





图19 2013年的布尔高，被废弃的建筑、奶酪作坊和马厩



图20 2016年，更新改造后的布尔高。新的居住区，保留原貌和传统的木结构建筑，同时又拥有现代建筑的表现形式

天篷。历史上用于纺织品生产作坊，在最低层，其窗带清晰可见。具有满足冬季和夏季的不同需求。保护中。

8) (a和b) 独立商业地产，上层是住宅使用，可追溯到1686年。层高特别高，以前是商业地下室。南立面，第二

层有狭窄的天篷。砌块建筑覆盖着瓦片。街边的带有旧文字的墙面。保护中。

9) 建于1670年代的房屋建筑群，设有餐厅（左二楼）和几套公寓。部分带有天篷。保护中。

10) 一栋布局简单、轻微改建的建

筑，一排窗户上有天篷。右边有雨棚但开放的侧门。街道一侧如图所示。立面平面图显示街道一侧，图18显示背立面。

### 5 衰退

在过去的20世纪上半叶，家用纺织

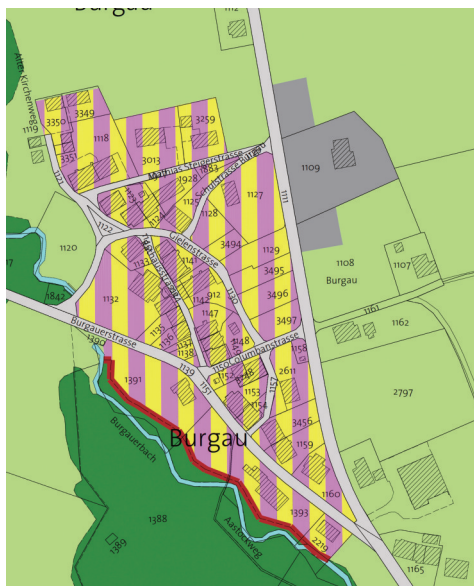


图21 实际土地使用计划：村里可以混合使用、住宅和非干扰工作。周边地区是农业区和森林（深绿色）。该计划对所有建筑项目都是强制性的。最多可以实现2层半的限高。建筑项目由公共设计委员会和州历史古迹保护共同管理

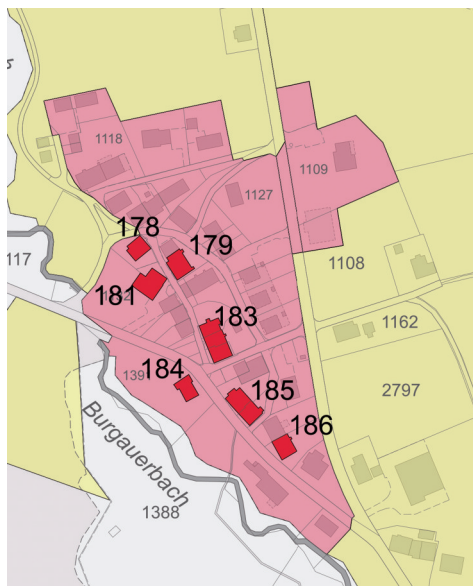


图22 目前的保护计划，受保护的建筑进入划定保护区和编号。州立历史保护办公室的参与是强制性的



图23 分析，强调中轴线的基本功能





图24 概念规划



图25 村庄广场，原来规划为交通功能为主（左图）。后期，在设计者的干预下，做了适当调整，突出了广场的功能

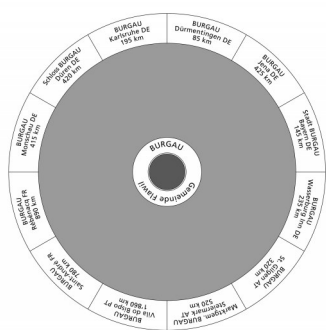


图26 广场的中心设计为一座纪念碑，纪念欧洲其他名为Burgau的12个地方。在圆的中心，可以嵌入一根用于各种目的的杆子



品生产停止了。随后，在20世纪的最后几十年，面包店和两家小商店关闭了。农民放弃了工作，当地的奶酪生产倒闭了，年轻人离开了这个地方，老人去世了。这些建筑的状况越来越差。在历史景观中，将农村成功转变为住宅区的先决条件，需要社区和州政府提供深度的影响力，也迫切需要州一级政府对历史保护的专业支持。

## 6 战略·措施

以下措施对今天的成功具有决定性作用：

1) 对布尔高的建筑文化遗产关注，始于20世纪初。这首先集中在法院（第4号建筑）。1909年和1963年，对纪念碑的翻新，使用了公共资金。它受到整体保护。

2) 对整个小村庄建筑实施整体保护，开始得更晚一些。20世纪80年代，起草了整个村庄的第一份清单，1995年，Burgau被列入ISOS，既瑞士值得保护的场地清单，属于A类级别，最高级别。这意味着整个小村庄的整体保护，成为可能。因此，目标要明确，对主体建筑物是采取整体保护的方法，作坊仅保留一部分，开放空间要减少其他干扰。

3) 在20世纪末，很明显，必须找到可替代，不再继续使用的农业建筑。同时，也要创造与当地相适应的住房机会，以振兴该地区。为此，举办了一场设计竞赛，计划更换小村庄东侧的谷仓，和提供奶酪奶制品作坊。今天，这一切都实现了。

4) 新的居民正在搬到布尔高，许多房子正在装修。这是在州历史古迹保护



图27 法院的现代延伸，第4号图



图28 浴室/卫生间，第2号图



图29 房子的重建入口区域，第2号图



图30 改建房子的谷仓，第10号图





图31 村庄广场的日常使用



图32 布尔高居民在新设计的村庄广场上庆祝

部的监督下完成的。由于州法律的作用，他们有权干预每一项建筑申请。

5) 在过去的几十年里，公共土地使用规划，越来越多地需要适应被保护目标的要求。这是通过利用和保护计划完成的。

6) 街道和广场，根据设计概念进行了更新，在该概念中，对交通工程，不再是主要关注因素，而是更加关注当地的空间背景。

7) Burgau 已连接到上一级自行车和人行道路网系统。

8) 一条新的公交线路将 Burgau 与社区中心 Flawil 和快速火车站连接起来。

当地居民的参与对采取这些措施具有决定性作用。

## 7 用地规划

### 8 公共空间的设计

考虑了以下原则：

1) 尽可能避免交通几何形状。建筑物和花园与街道和村庄广场不规则地接壤。

2) 使用掺杂较大石头的沥青，这让人想起了一段时间磨损后岁月沧桑的自然道路。

3) 通过铺设和建筑物的入口路面，在公共空间和建筑物之间建立联系。

4) 照明最小化，精心设计和布置。没有使用历史上的照明方式。

5) 村庄广场上的镶嵌物让人想起了德国、奥地利、法国和葡萄牙其他 12 个名为 Burgau 的地方。

表 1 到 20 世纪末，居民人数大大低于 100 人。此后，这一趋势发生了逆转。人均生活空间来自于旧建筑总平面图。瑞士平均水平约为 55 m<sup>2</sup>/人

统计数据	1939 年	2022 年
小区面积 m <sup>2</sup>	26' 000	31' 000
建筑总面积 m <sup>2</sup> *	6' 636	9' 407
密度：建筑总面积/小区面积	0.3	0.3
居民人数	146	117
建筑面积 m <sup>2</sup> 每位居民	45.5	80.4
居民人数每 10'000 m <sup>2</sup> 小区面积	178	265

\*总建筑面积包括墙壁和所有楼层。目的主要是生活，有些是工作。

表 2 有一个例外，所有旧住宅建筑都被改建，并进一步使用。改建谷仓和马厩后，得到了更多住宅空间。只有 11.3% 是在以前未开发的土地上建造的

维修策略：总建筑面积*	m <sup>2</sup>	现状
2022 年总计	9' 407	100.0%
现存翻修后的建筑	6' 636	70.5%
改造谷仓和马厩后的居住面积	1' 707	18. 1%
绿化率	1' 064	11.3%

\*总建筑面积包括墙壁和所有楼层。目的主要是生活，有些是工作。

## 9 现有建筑物改建的例子 (图 27~图 32)

### 10 数据 (表 1)

### 11 当前，生活

今天，布尔高是一个人口稳定的居住区。这要归功于随后的战略和措施。与 100 年前类似，正在为新年、夏季节日、儿童活动等组织活动。现在重新设计的村庄广场，经常为社区组织区域戏剧活动或国家节日庆祝活动。小企业开始回归，一所私立学校建在前校舍上，已开始教学工作。

### 12 结论

在村庄改造质量和规划干预风险方面，随着认识的不断提高，更新改造战略也越来越清晰：Burgau 应该能够得到

保存和适度更新。这是一种共识，这个地方重视其历史价值，整个规划活动以人为本。过去几十年基于这一战略措施，规划取得了令人满意的结果。现在已经证实，古迹保护原则被证明是最好的保护方式。地方和州当局的合作也对其成功发挥了重要作用。

所有规划、插图和照片均由作者提供。文中出处，均作了文字说明。

Matthias Wehrin, 2022 年 10 月 22 日

作者出生在这个地方，在小村庄拥有一所房子，并负责街道和广场的设计工作。